



**Руководство по настройке
Системы фишинговых сообщений**

Новосибирск

СОДЕРЖАНИЕ

ВВЕДЕНИЕ.....	3
ФУНКЦИОНАЛЬНЫЕ ХАРАКТЕРИСТИКИ ПРОГРАММНОГО ПРОДУКТА.....	4
УСТАНОВКА СИСТЕМЫ	6
ЗАПУСК ВИРТУАЛЬНОЙ МАШИНЫ	14
НАСТРОЙКА СЕТЕВОЙ ЧАСТИ	16
НАЧАЛО РАБОТЫ.....	20
СТАТИСТИКА	21
СОТРУДНИКИ	22
ШАБЛОНЫ ПИСЕМ.....	25
ЛЕНДИНГИ.....	28
ПРОФИЛИ ОТПРАВКИ.....	33
КАМПАНИИ	35
ЛИЦЕНЗИЯ	39
ПОДДЕРЖАНИЕ ЖИЗНЕННОГО ЦИКЛА ПРОГРАММНОГО ОБЕСПЕЧЕНИЯ	40

ВВЕДЕНИЕ

Данное руководство по эксплуатации предназначено для технического персонала, выполняющего процедуру по установке и настройке «Системы фишинговых рассылок».

«Система фишинговых рассылок» позволяет проводить фишинговые атаки по электронной почте для проверки реакции пользователей в реальных условиях.

Возможно два варианта доставки писем в сеть организации - из локальной и внешней сети. В данном руководстве будет рассмотрен вариант развёртывания и настройки «Системы фишинговых рассылок» в локальной сети организации.

ФУНКЦИОНАЛЬНЫЕ ХАРАКТЕРИСТИКИ ПРОГРАММНОГО ПРОДУКТА

Общие сведения

Наименование программы – «Система фишинговых рассылок САИБ».

Язык программирования – Golang.

«Система фишинговых рассылок САИБ» представляет собой программный продукт, адаптируемый для работы в различных операционных системах (ОС).

Все компоненты, входящие в состав «Система фишинговых рассылок САИБ», доступны пользователям через веб-интерфейс. Поддерживаются современные (последние) версии всех браузеров и клиентских ОС. «Система фишинговых рассылок САИБ» адаптирована для функционирования внутри защищенной сети без доступа (или с ограниченным доступом) в информационно-телекоммуникационную сеть Интернет.

Базовый функционал «Системы фишинговых рассылок САИБ» включает следующие функциональные компоненты:

- функционал администрирования;
- функционал интеграции с Active Directory;
- функционал настройки пользователей для проведения почтовой рассылки;
- функционал настройки шаблонов сценариев для проведения почтовой рассылки;
- функционал планирования рассылок по расписанию;
- функционал настройки и проведения кампаний по рассылке;
- функционал сбора статистики (количество отправленных писем, количество открытых писем, количество переходов, количество введенных данных);
- функционал экспорта результатов статистики.

Для корректной работы «Системы фишинговых рассылок САИБ» требуется рабочее место со следующими характеристиками:

- операционная система Windows/Linux;
- процессор – от 2ГГц и выше;
- оперативная память – не менее 4 ГБ;
- свободное место на диске – не менее 256 ГБ.

Режим функционирования программного обеспечения

В основном режиме функционирования программное обеспечение обеспечивает:

-
- непрерывную работу в режиме – 24 часа в день, 7 дней в неделю (24x7);
 - выполнение всех функций в полном объеме; за исключением периодов проведения профилактических и других работ, а также устранения возникших нештатных ситуаций.

В случае возникновения нештатных ситуаций возможно восстановления работоспособности программного обеспечения путем отката до последней рабочей версии с сохранением целостности информации.

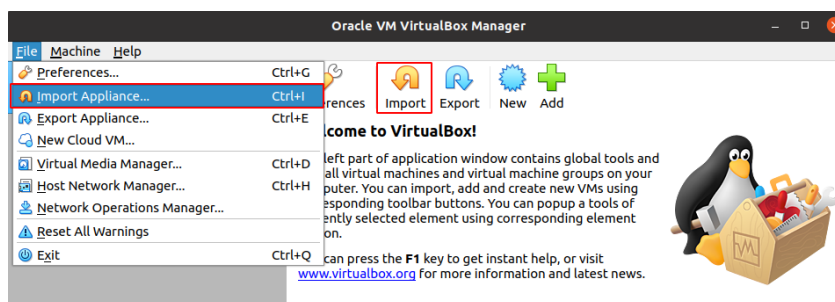
Количество пользователей программного обеспечения определяется текущими потребностями заказчика программного обеспечения.

УСТАНОВКА СИСТЕМЫ

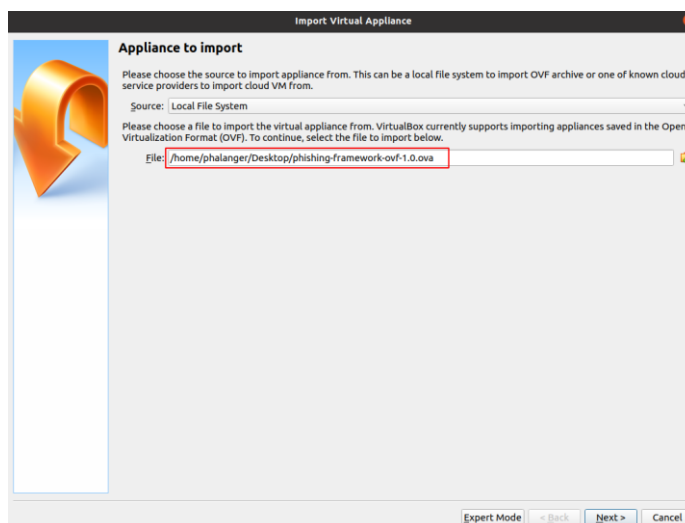
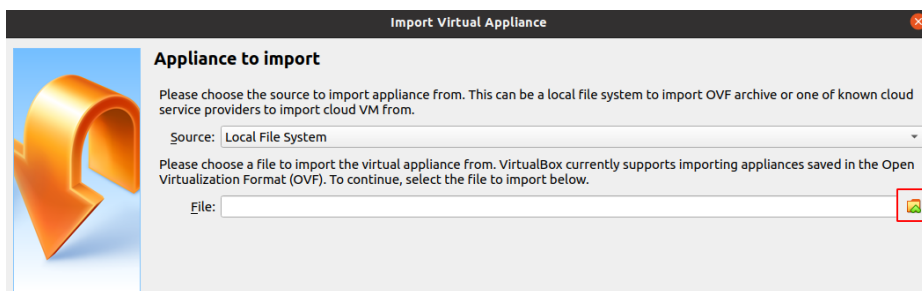
Установка на VirtualBox.

1.1. Импорт виртуальной машины.

Импортировать виртуальную машину можно нажав на кнопку “Import”, либо перейдя в “File” → “Import Appliance...”.



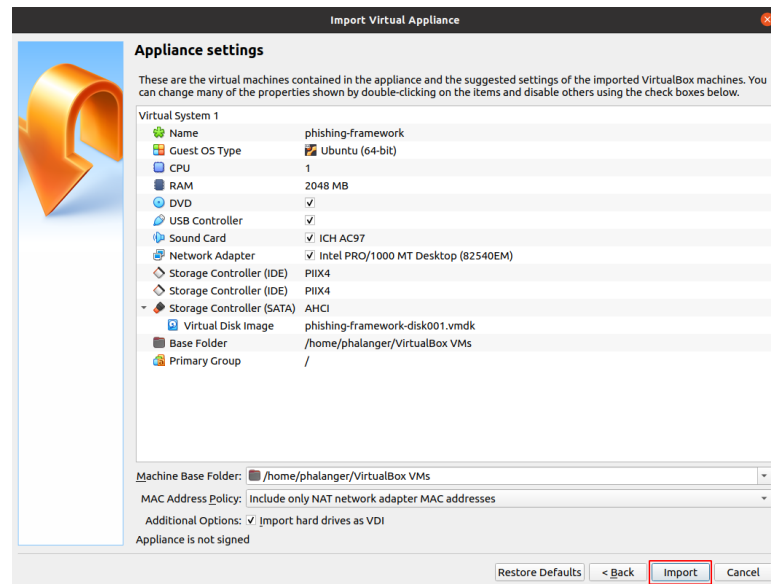
В открывшемся окне нужно выбрать путь до предоставленного файла с расширением.ova нажав на иконку папки (“Choose a virtual appliance file to import...”).



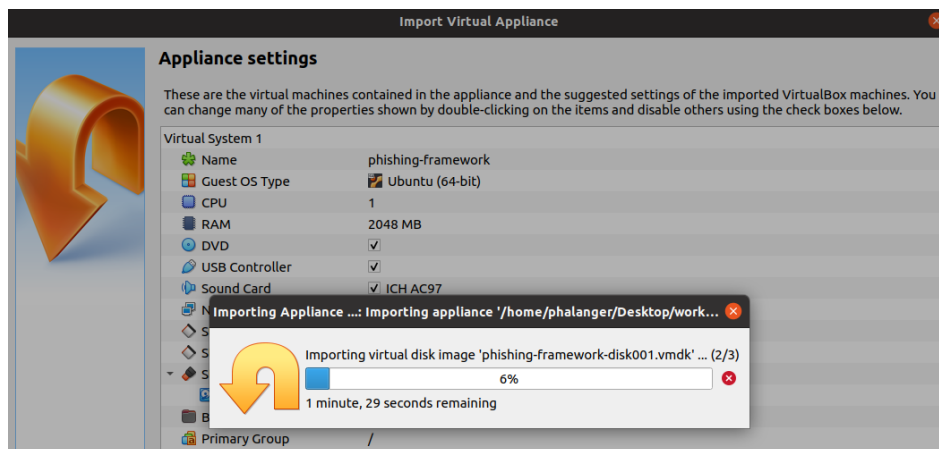
Перейдя в окно “Appliance settings” нужно убедиться, что все настройки выбраны в соответствии со скриншотом ниже и нажать “Import”.

Настройки конфигурации:

Guest OS Type:	Ubuntu (64-bit)
CPU:	1
RAM:	2048 Мб
DVD:	выбран
USB Controller:	выбран
Sound Card:	выбран
Network Adapter:	выбран



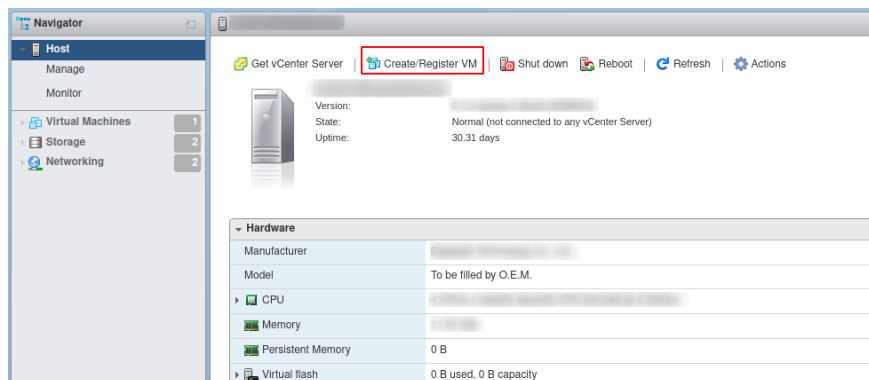
После завершения импорта виртуальная машина будет готова к запуску.



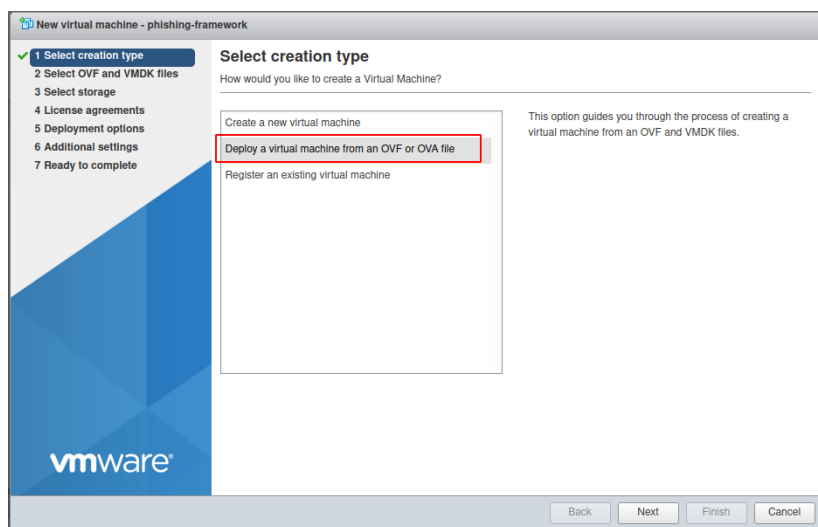
Установка на сервер виртуализации VMware ESXi.

1.2. Создание виртуальной машины

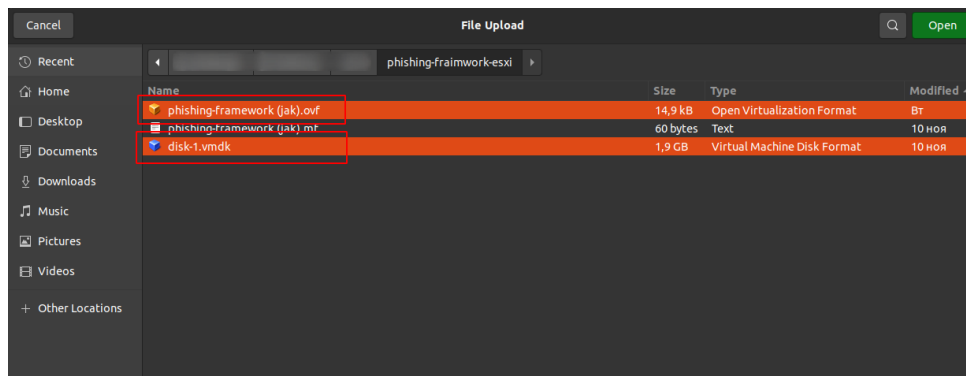
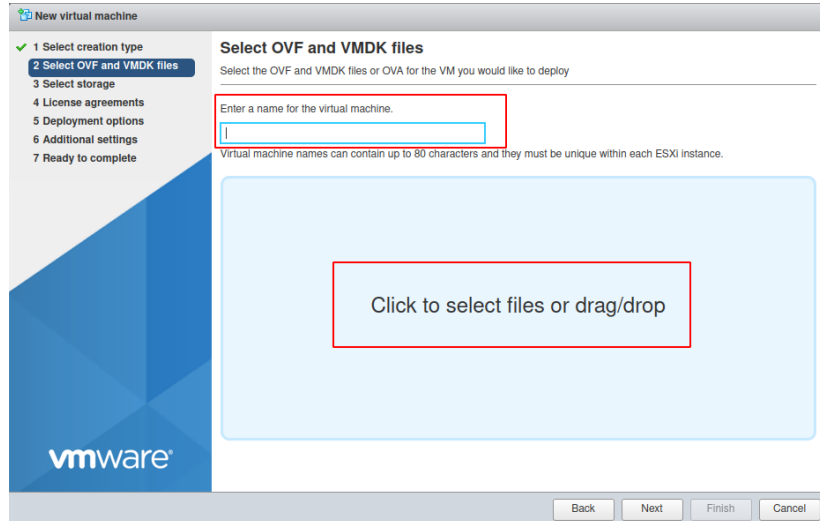
Для того чтобы импортировать виртуальную машину на VMware ESXi, в визуальном интерфейсе VMware ESXi нужно нажать на кнопку “Create/Register VM”.



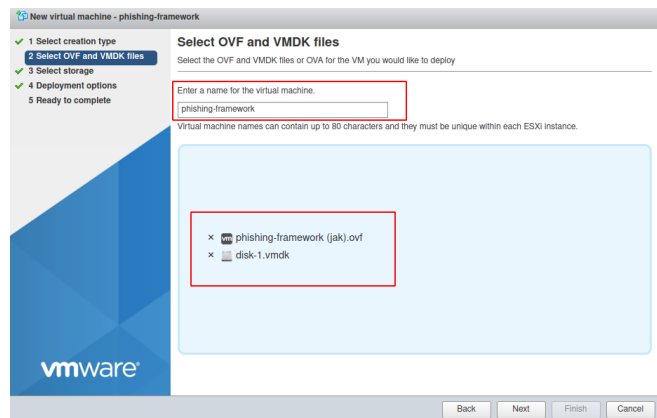
После чего откроется окно “New virtual machine”, в котором будет 7 разделов. В первом разделе: “Select creation type” нужно выбрать пункт “Deploy a virtual machine from an OVF or OVA file”.



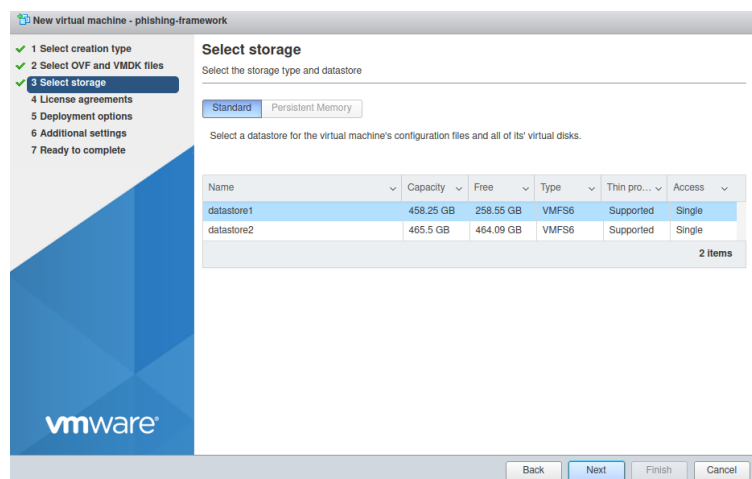
Далее в окне “Enter a name for the virtual machine” ввести название новой виртуальной машины, например, “phishing-framework”. После чего в окне “Click to select files or drag/drop” нужно выбрать файлы из предоставленного архива.



Пример ввода имени виртуальной машины и добавления необходимых файлов:

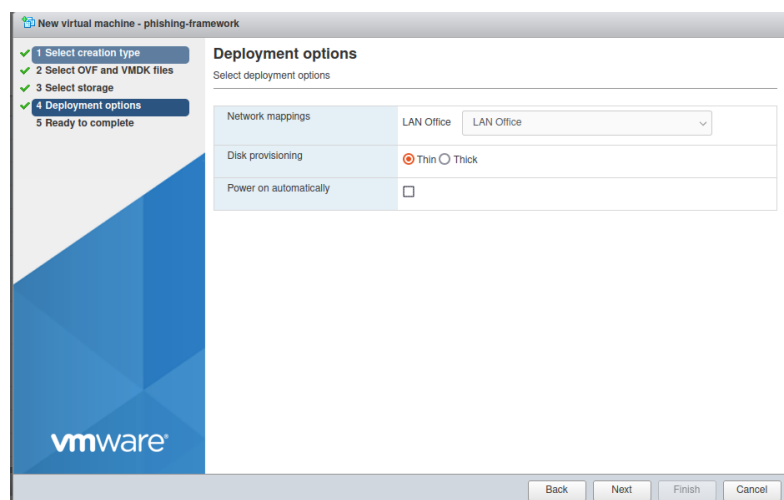


В следующем разделе нужно выбрать хранилище, в котором будут храниться файлы виртуальной машины.

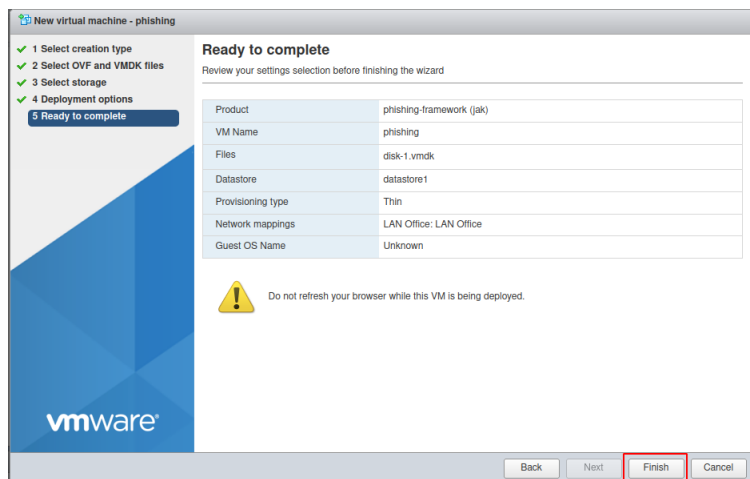


Далее нужно указать настройки конфигурации в соответствии с таблицей:

Network mappings:	LAN office
Disk provisioning	Thin
Power on automatically:	не выбрано



Последним шагом будет проверка введенных данных и завершение создания виртуальной машины нажатием “Finish”.



Установка системы фишинговых рассылок напрямую на локальную машину.

Система фишинговых рассылок может быть установлена на следующих операционных системах:

- Windows
- Astra Linux

Установка на ОС Windows.

Необходимо скачать последнюю версию сборки системы рассылок, которая представляет собой папку с файлами сборки.

db	19.07.2023 11:04	Папка с файлами	
static	19.07.2023 11:04	Папка с файлами	
templates	19.07.2023 11:04	Папка с файлами	
.gitignore	18.07.2023 17:15	Файл "GITIGNORE"	1 КБ
config.json	18.07.2023 17:39	Файл "JSON"	1 КБ
config_docker.json	18.07.2023 17:39	Файл "JSON"	1 КБ
docker-compose.yml	18.07.2023 17:15	Файл "YML"	1 КБ
Dockerfile	18.07.2023 17:15	Файл	1 КБ
gophish	18.07.2023 17:39	Файл	28 527 КБ
gophish	18.07.2023 17:39	Приложение	29 089 КБ
gophish_admin	19.07.2023 11:08	Сертификат безо...	1 КБ
gophish_admin.key	19.07.2023 11:08	Файл "KEY"	1 КБ
README.md	18.07.2023 17:15	Файл "MD"	5 КБ

Далее необходимо установить базу данных MySQL, в которой будут храниться данные. Для установки БД необходим установленный DockerDesktop. Установить программу можно по ссылке -<https://docs.docker.com/desktop/install/windows-install/>.

Если DockerDesktop установлен, то базу данных можно запустить с помощью команды в командной строке (cmd):

```
docker run --name gophish-mysql -p 3306:3306 -e MYSQL_ROOT_PASSWORD=root -e
MYSQL_USER=gofish -e MYSQL_PASSWORD=gofish123 -e
MYSQL_DATABASE=gophish_mysql -d mysql:8.0.33 --sql_mode=""
```

```
Microsoft Windows [Version 10.0.18363.1440]
(c) Корпорация Майкрософт (Microsoft Corporation), 2019. Все права защищены.

C:\Users\admlcal>docker run --name gophish-mysql -p 3306:3306 -e MYSQL_ROOT_PASSWORD=root -e MYSQL_USER=gofish -e MYSQL
_PASSWORD=gofish123 -e MYSQL_DATABASE=gophish_mysql -d mysql:8.0.33 --sql_mode=""
```

Если возникли ошибки установки БД, то необходимо очистить контейнеры. Возможно они конфликтуют с ранее установленными. Сделать это можно через DockerDesktop или с помощью команды в cmd:

```
docker rm -f $(docker ps -a -q) && docker rmi $(docker images -q)
```

После очистки выполнить команду ``docker run...`` снова.

После установки БД необходимо запустить файл [gophish.exe] (./gophish.exe) через терминал. Откроется установочный файл, который подключает установленные БД. Когда БД подключатся, в окне командной строки необходимо найти строку с IP адресом админ сервера и перейти по нему (<https://localhost:3333>). Пройти авторизацию с помощью логина и пароля, который указан в логах в командной строке. Например,

```
time="2023-07-19T11:08:02+07:00" level=warning msg="???"
time="2023-07-19T11:08:12+07:00" level=info msg="Please login with the username admin and the password 7bd6056042c92767"
time="2023-07-19T11:08:12+07:00" level=info msg="Starting Hardware monitor manager"
time="2023-07-19T11:08:12+07:00" level=info msg="Starting License Expiration monitor manager"
time="2023-07-19T11:08:12+07:00" level=info msg="Starting IMAP monitor manager"
time="2023-07-19T11:08:12+07:00" level=info msg="Starting phishing server at http://0.0.0.0:8081"
time="2023-07-19T11:08:12+07:00" level=info msg="Background Worker Started Successfully - Waiting for Campaigns"
time="2023-07-19T11:08:12+07:00" level=info msg="Creating new self-signed certificates for administration interface"
time="2023-07-19T11:08:12+07:00" level=info msg="Starting new IMAP monitor for user admin"
time="2023-07-19T11:08:12+07:00" level=info msg="TLS Certificate Generation complete"
time="2023-07-19T11:08:12+07:00" level=info msg="Starting admin server at https://127.0.0.1:3333"
time="2023-07-19T11:08:31+07:00" level=info msg="127.0.0.1 - - [19/Jul/2023:11:08:31 +0700] \"GET / HTTP/2.0\" 307 44 \
\" Mozilla/5.0 (Windows NT 10.0; Win64; x64) AppleWebKit/537.36 (KHTML, like Gecko) Chrome/114.0.0.0 Safari/537.36 Edg
/114.0.1823.86\""
```

Укажите свой пароль после авторизации.

Установка на ОС Astra Linux.

Необходимо скачать последнюю версию сборки системы рассылок, которая представляет собой папку с файлами сборки.

Далее необходимо установить базе данных MySQL, в которой будут храниться данные. Для установки БД необходим установленный DockerDesktop. Установить программу можно по ссылке - <https://docs.docker.com/desktop/install/linux-install/>.

Если DockerDesktop установлен, то базу данных можно запустить с помощью команды в терминале:

```
docker run --name gophish-mysql -p 3306:3306 -e MYSQL_ROOT_PASSWORD=root -e
MYSQL_USER=gofish -e MYSQL_PASSWORD=gofish123 -e
MYSQL_DATABASE=gophish_mysql -d mysql:8.0.33 --sql_mode=""
```

Если возникли ошибки установки БД, то необходимо очистить контейнеры. Возможно они конфликтуют с ранее установленными. Сделать это можно через DockerDesktop или с помощью команды в терминале:

```
docker rm -f $(docker ps -a -q) && docker rmi $(docker images -q)
```

После очистки выполнить команду ``docker run...`` снова.

После установки БД необходимо запустить файл [gophish.exe] (./gophish.exe) через терминал. Откроется установочный файл, который подключает установленные БД. Когда БД подключатся, в окне терминала необходимо найти строку с IP адресом admin сервера и перейти по нему (<https://localhost:3333>). Пройти авторизацию с помощью логина и пароля, который указан в логах в терминале.

Укажите свой пароль после авторизации.

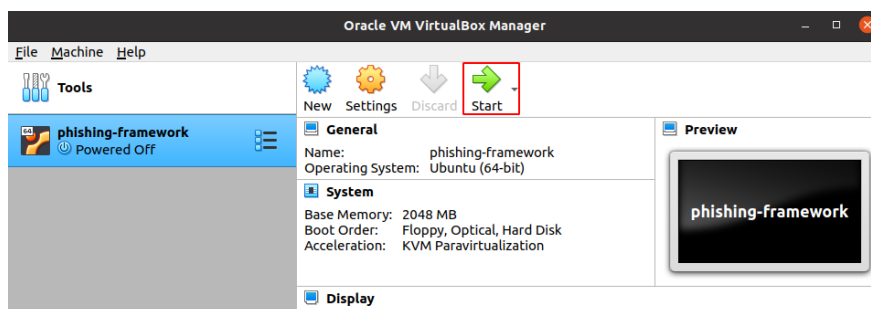
ЗАПУСК ВИРТУАЛЬНОЙ МАШИНЫ

1. Virtual box

Чтобы запустить виртуальную машину “phishing-framework” нужно нажать на кнопку “Start”. После завершения загрузки необходимо будет ввести логин и пароль.

Логин: saib

Пароль: password123



```
Ubuntu 20.04.2 LTS saib tty1
saib login: saib
Password:
Welcome to Ubuntu 20.04.2 LTS (GNU/Linux 5.4.0-81-generic x86_64)

* Documentation:  https://help.ubuntu.com
* Management:    https://landscape.canonical.com
* Support:        https://ubuntu.com/advantage

System information as of Tue 16 Nov 2021 04:54:51 AM UTC

System load:  0.28          Processes:    106
Usage of /:   28.4% of 19.97GB  Users logged in:  0
Memory usage: 9%           IPv4 address for enp0s3: 192.168.57.176
Swap usage:  0%

151 updates can be installed immediately.
48 of these updates are security updates.
To see these additional updates run: apt list --upgradable

Last login: Tue Nov 16 04:46:31 UTC 2021 on tty1
saib@saib:~$
```

Чтобы узнать ip-адрес хоста нужно ввести команду: “ip a”.

```
Last login: Tue Nov 16 04:46:31 UTC 2021 on tty1
saib@saib:~$ ip a
1: lo: <LOOPBACK,UP,LOWER_UP> mtu 65536 qdisc noqueue state UNKNOWN group default qlen 1000
    link/loopback 00:00:00:00:00:00 brd 00:00:00:00:00:00
    inet 127.0.0.1/8 scope host lo
        valid_lft forever preferred_lft forever
    inet6 ::1/128 scope host
        valid_lft forever preferred_lft forever
2: enp0s3: <BROADCAST,MULTICAST,UP,LOWER_UP> mtu 1500 qdisc fq_codel state UP group default qlen 1000
    link/ether 08:00:27:df:f6:9b brd ff:ff:ff:ff:ff:ff
    inet 192.168.57.176/16 brd 192.168.255.255 scope global dynamic enp0s3
        valid_lft 86257sec preferred_lft 86257sec
    inet6 fe80::a00:27ff:fedf:f69b/64 scope link
        valid_lft forever preferred_lft forever
saib@saib:~$
```

Если в сети используется dhcp, то следует прописать команду “sudo dhclient”, и в адресе, на котором находится панель администрирования, вводить новый ip-адрес.

2. VMware ESXi

Чтобы запустить виртуальную машину “phishing-framework” нужно нажать на кнопку “Power on”. После завершения загрузки необходимо будет ввести логин и пароль.

Логин: saib

Пароль: password123

```
Ubuntu 20.04.2 LTS saib tty1
saib login: saib
Password:
Welcome to Ubuntu 20.04.2 LTS (GNU/Linux 5.4.0-81-generic x86_64)

 * Documentation:  https://help.ubuntu.com
 * Management:    https://landscape.canonical.com
 * Support:       https://ubuntu.com/advantage

System information as of Tue 16 Nov 2021 04:54:51 AM UTC

System load:  0.28          Processes:    106
Usage of /:   28.4% of 19.97GB  Users logged in:  0
Memory usage: 9%           IPv4 address for enp0s3: 192.168.57.176
Swap usage:  0%

151 updates can be installed immediately.
48 of these updates are security updates.
To see these additional updates run: apt list --upgradable

Last login: Tue Nov 16 04:46:31 UTC 2021 on tty1
saib@saib:~$
```

Чтобы узнать ip-адрес хоста нужно ввести команду: “ip a”.

```
Last login: Tue Nov 16 04:46:31 UTC 2021 on tty1
saib@saib:~$ ip a
1: lo: <LOOPBACK,UP,LOWER_UP> mtu 65536 qdisc noqueue state UNKNOW group default qlen 1000
    link/loopback 00:00:00:00:00:00 brd 00:00:00:00:00:00
    inet 127.0.0.1/8 scope host lo
        valid_lft forever preferred_lft forever
    inet6 ::1/128 scope host
        valid_lft forever preferred_lft forever
2: enp0s3: <BROADCAST,MULTICAST,UP,LOWER_UP> mtu 1500 qdisc fq_codel state UP group default qlen 1000
    link/ether 08:00:27:df:f6:9b brd ff:ff:ff:ff:ff:ff
    inet 192.168.57.176/16 brd 192.168.255.255 scope global dynamic enp0s3
        valid_lft 86257sec preferred_lft 86257sec
    inet6 fe80::a00:27ff:fedf:f69b/64 scope link
        valid_lft forever preferred_lft forever
saib@saib:~$
```

Если в сети используется dhcp, то следует прописать команду “sudo dhclient”, и в адресе, на котором находится панель администрирования, вводить новый ip-адрес.

```
saib@saib:~$ sudo dhclient -v
Internet Systems Consortium DHCP Client 4.4.1
Copyright 2004-2018 Internet Systems Consortium.
All rights reserved.
For info, please visit https://www.isc.org/software/dhcp/

Listening on LPF/enp0s3/08:00:27:df:f6:9b
Sending on LPF/enp0s3/08:00:27:df:f6:9b
Sending on Socket/fallback
DHCPODISCOVER on enp0s3 to 255.255.255.255 port 67 interval 3 (xid=0x5faa1b7c)
DHCPOFFER of 192.168.57.176 from 192.168.50.1
DHCPREQUEST for 192.168.57.176 on enp0s3 to 255.255.255.255 port 67 (xid=0x7c1baa5f)
DHCPACK of 192.168.57.176 from 192.168.50.1 (xid=0x5faa1b7c)
RTNETLINK answers: file exists
bound to 192.168.57.176 -- renewal in 36504 seconds.
saib@saib:~$ ip a
1: lo: <LOOPBACK,UP,LOWER_UP> mtu 65536 qdisc noqueue state UNKNOW group default qlen 1000
    link/loopback 00:00:00:00:00:00 brd 00:00:00:00:00:00
    inet 127.0.0.1/8 scope host lo
        valid_lft forever preferred_lft forever
    inet6 ::1/128 scope host
        valid_lft forever preferred_lft forever
2: enp0s3: <BROADCAST,MULTICAST,UP,LOWER_UP> mtu 1500 qdisc fq_codel state UP group default qlen 1000
    link/ether 08:00:27:df:f6:9b brd ff:ff:ff:ff:ff:ff
    inet 192.168.57.176/16 brd 192.168.255.255 scope global dynamic enp0s3
        valid_lft 85303sec preferred_lft 85303sec
    inet6 fe80::a00:27ff:fedf:f69b/64 scope link
        valid_lft forever preferred_lft forever
saib@saib:~$
```

При разворачивании “Системы фишинговых рассылок” необходимо учитывать, что потребуется настройка части имеющихся систем/сервисов в инфраструктуре.

“Система фишинговых рассылок” не имеет собственного SMTP сервера, поэтому при создании кампании потребуется указать сервер, через который система будет отправлять почту (см. раздел «Профили отправки»). В качестве сервера может выступать, например, почтовый сервер MS Exchange.

Необходимо создать новую DNS запись с почтовым адресом в DNS сервере. С созданного почтового адреса будет производиться рассылка. При необходимости, добавить почтовый адрес в исключения, чтобы не было блокировки системами антиспама.

Для фишинговой страницы нужен URL, который должен быть доступен получателю. В зависимости от целей кампании можно указывать, как IP-адрес сервера, так и доменное имя, похожее на доверенный ресурс. Также необходимо установить A-запись с указанием IPv4-адреса в DNS сервере.

Далее будут описаны варианты внедрения и работы “Системы фишинговых рассылок” в корпоративной сети организации.

Варианты размещения «Системы фишинговых рассылок».

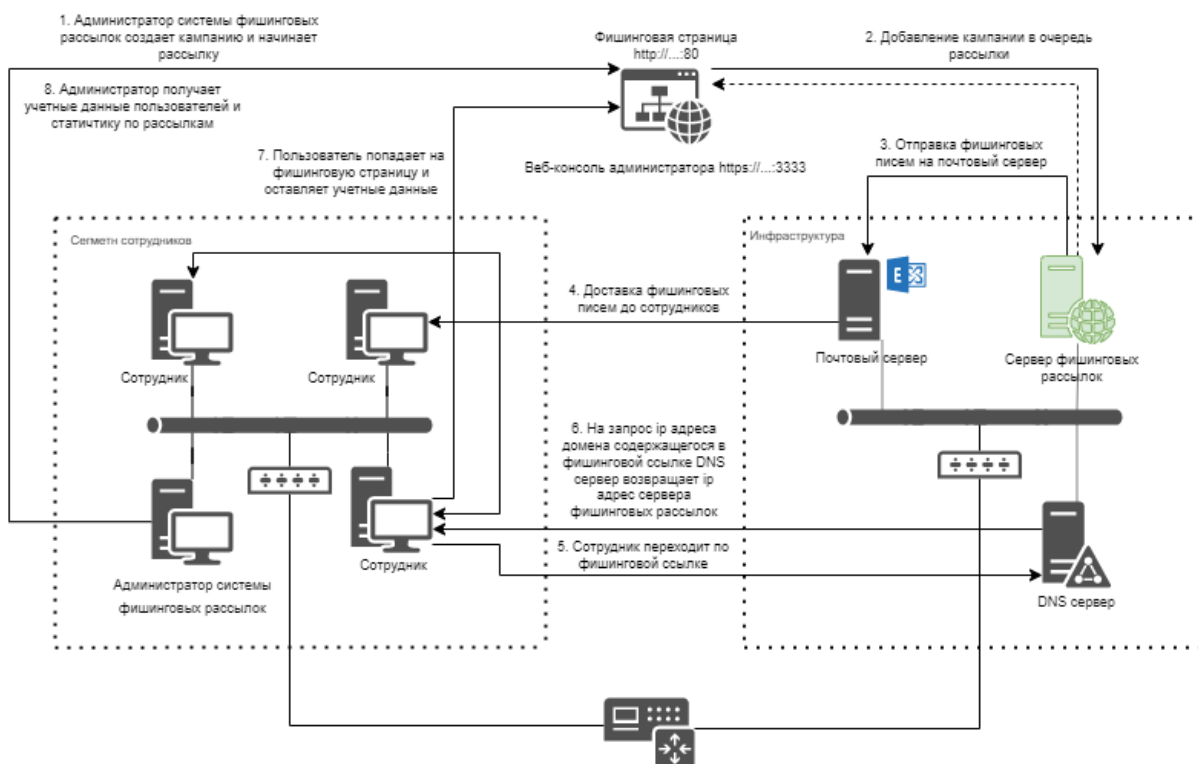


Рисунок 1. Сервер фишинговых рассылок и почтовый сервер находятся во внутреннем периметре организации.

Системный администратор импортирует виртуальную машину с “Системой фишинговых рассылок”, и производит необходимые настройки почтового и DNS серверов.

В качестве SMTP-сервера, при создании кампании, будет указываться локальный почтовый сервер (например, MS Exchange).

Далее администратор создаст кампанию в веб-консоли администратора и начнет рассылку по электронным почтам сотрудников. Кампания добавится в очередь рассылки на сервере фишинговых рассылок.

После чего произойдет отправка фишинговых писем на почтовый сервер MS Exchange и доставка писем до сотрудников.

Если сотрудник перейдет по фишинговой ссылке, указанной в письме, то локальный DNS сервер на запрос IP-адреса домена (который содержится в фишинговой ссылке) вернет IP-адрес сервера фишинговых рассылок.

Далее пользователь попадет на фишинговую страницу, и если он введет свои учетные данные, то администратор сможет получить введенные пользователем данные, а также статистику по рассылке в целом.

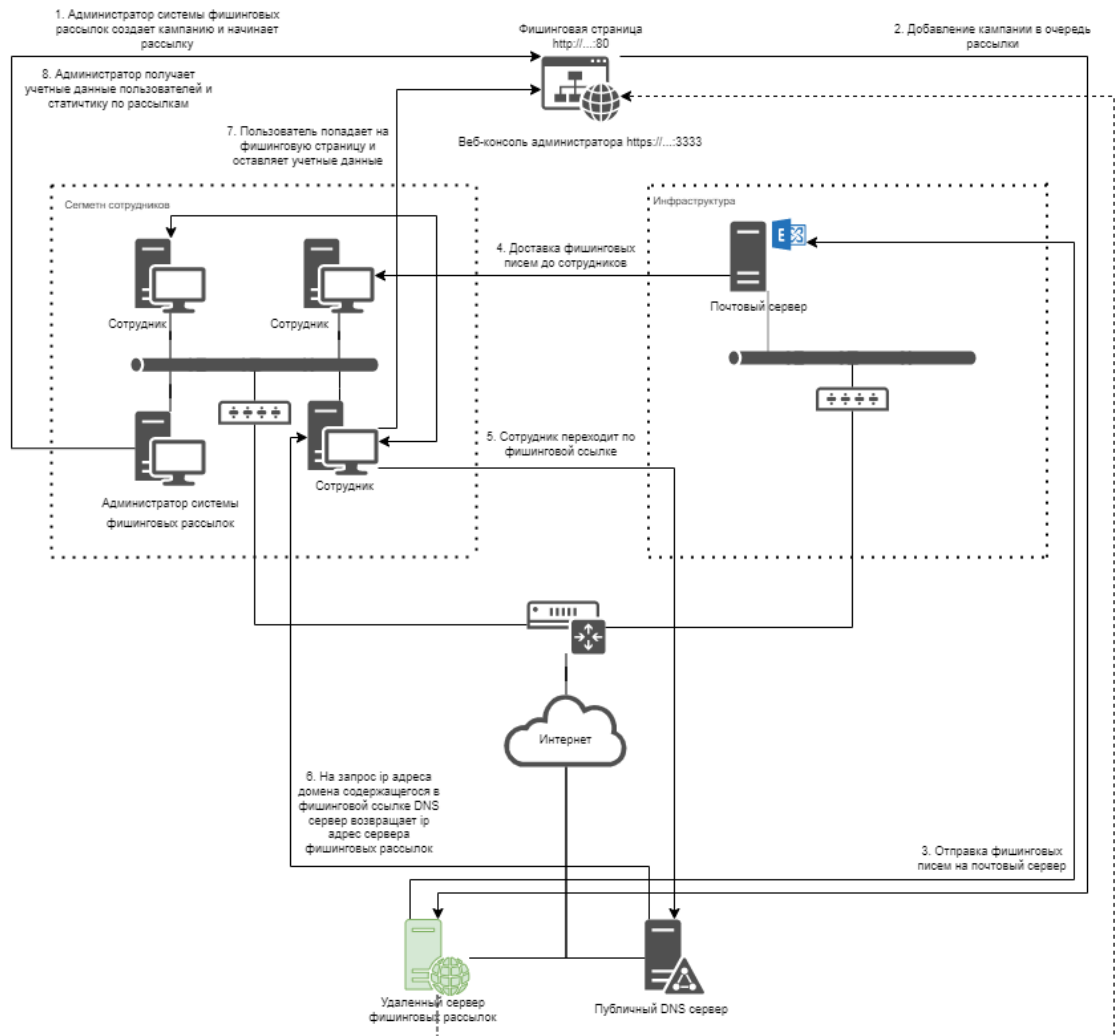


Рисунок 2. Сервер фишинговых рассылок находится вне локальной сети. Почтовый сервер находится во внутреннем периметре.

Системный администратор импортирует виртуальную машину с “Системой фишинговых рассылок”, и производит необходимые настройки почтового сервера.

В качестве SMTP-сервера при создании кампании будет указываться внутренний почтовый сервер (например, MS Exchange).

Далее администратор создаст кампанию в веб-консоли администратора и начнет рассылку по электронным почтам сотрудников.

Кампания добавится в очередь рассылки на удаленном сервере фишинговых рассылок. После чего произойдет отправка фишинговых писем на удаленный (облачный) почтовый сервер MS Exchange и доставка писем до сотрудников.

Так как сервер фишинговых рассылок находится не в локальной сети, то необходим белый IP-адрес, для которого нужно прописать домен на публичном сервере DNS.

Если сотрудник перейдет по фишинговой ссылке, указанной в письме, то публичный DNS сервер на запрос IP-адреса домена (который содержится в фишинговой ссылке) вернет IP-адрес сервера фишинговых рассылок.

Далее пользователь попадет на фишинговую страницу, и если он введет свои учетные данные, то администратор сможет получить введенные пользователем данные, а также статистику по рассылке в целом.


НАЧАЛО РАБОТЫ

Для начала работы в «Системе фишинговых рассылок» САИБ необходимо пройти авторизацию.

Перейти по ссылке <https://demo.saib.biz/> если вы использовали образ виртуальной машины.

Перейти по ссылке <https://localhost:3333> если запуск системы был произведён через Docker.


В появившейся форме авторизации введите учётные данные в поля *Логин* и *Пароль*.



**Добро
пожаловать!**

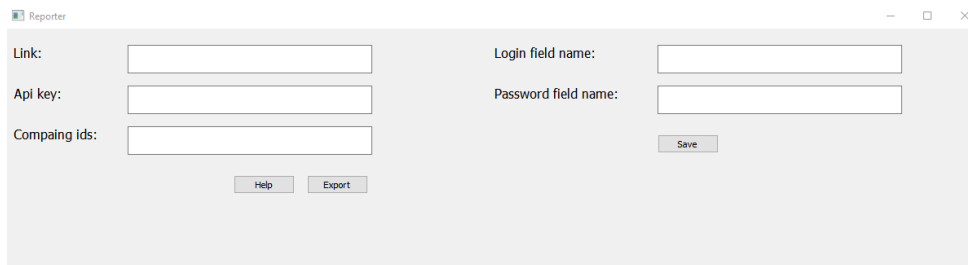
Логин
Пароль

Войти



Для снятия статистики после проведения электронной рассылки необходимо запустить файл “Reporter”.

После запуска “Reporter” появится окно для ввода данных.



The screenshot shows a window titled "Reporter" with the following fields and buttons:

- Link:
- Api key:
- Compaing ids:
- Login field name:
- Password field name:
- Buttons: Help, Export, Save

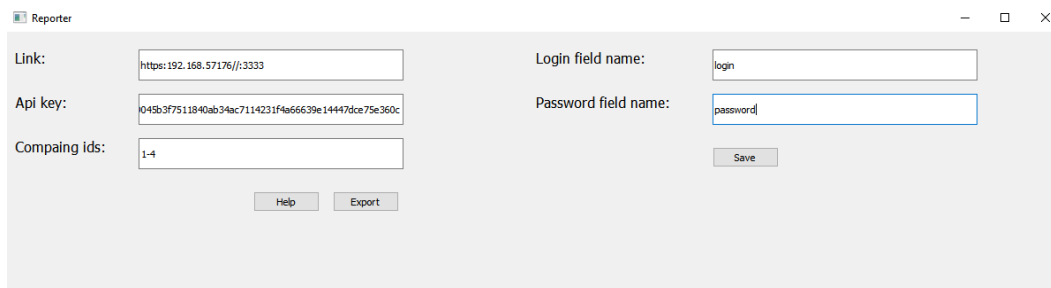
Необходимо ввести значения.

- Link - нужно ввести ссылку на панель администрирования <https://<ip-адрес>:3333>.
- Api - ключ “API” находится в разделе “Настройки аккаунта” в панели администрирования.
- Campaign ids - указать какие кампании (id) нужно внести в отчет. Идентификаторы можно вводить как через запятую, например, “1,2,3,4”, так и через тире, как промежуток. Например, “1-4”, т.е. в таком случае будут выгружены все кампании с 1 по 4 включительно.

Пример: <https://demo.saib.biz/campaigns/14>, где 14 – ID Кампании

- Login field name - указать как в кампании называется поле, в котором передаются логины (по умолчанию - username).
- Password field name - указать как в кампании называется поле, в котором передаются пароли (по умолчанию - password).

Пример ввода данных



The screenshot shows the "Reporter" window with the following example data entered:

- Link:
- Api key:
- Compaing ids:
- Login field name:
- Password field name:
- Buttons: Help, Export, Save

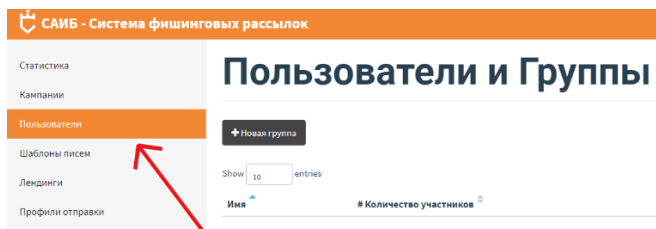
После ввода всех данных, нужно нажать кнопку “Save”, а затем “Export”.

Файл с данными экспортируется в папку, где лежит исполняемый файл “Reporter”.

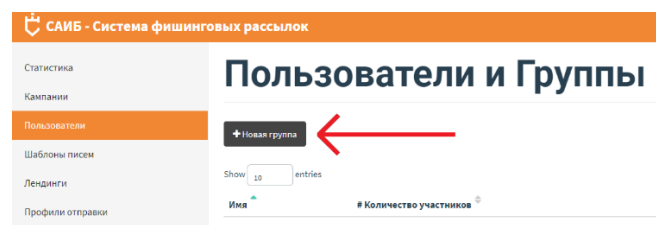
СОТРУДНИКИ

«Система фишинговых рассылок» позволяет управлять группами пользователей, нацеленных на кампании.

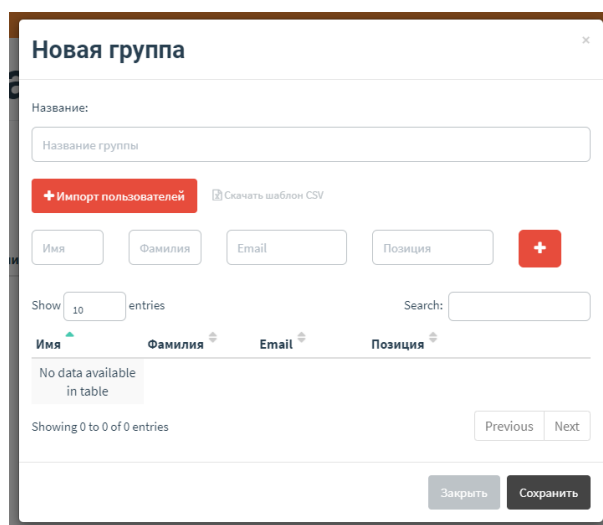
Для этого перейдите в раздел «*Пользователи*» в навигационном меню в верхнем левом углу страницы.



Чтобы создать группу, нажмите кнопку «+ *Новая группа*».



Появится следующее диалоговое окно:



Новая группа

Название:

[+ Импортировать пользователей](#) [Скачать шаблон CSV](#)

Show entries Search:

Имя **Фамилия** **Email** **Позиция**

No data available in table

Showing 0 to 0 of 0 entries

Чтобы создать новую группу, в строке «*Название группы*» необходимо указать уникальное имя группы, а также добавить хотя бы одного пользователя.

Добавить пользователей в группу можно двумя способами:

Добавление пользователей вручную

Чтобы добавить пользователей вручную, заполните текстовые поля:

Имя – имя получателя

Фамилия – фамилия получателя

Email – адрес электронной почты получателя.

Позиция – должность получателя в компании (необязательно для заполнения).

и нажмите на *плюсик* (кнопку *Добавить*).



Имя Фамилия Email Позиция +

Массовая загрузка пользователей

Добавление пользователей вручную может занять много времени, если в группу необходимо добавить большое количество людей. Чтобы избежать этого, «Система фишинговых рассылок» позволяет загружать пользователей массово из CSV-файла.

Для того, чтобы воспользоваться данной функцией, скачайте шаблон документа по кнопке «Скачать шаблон CSV» и ознакомьтесь с его содержимым.



Документ в формате CSV, необходимый для массовой загрузки, должен содержать следующую информацию о пользователях:

- Имя
- Фамилия
- Электронная почта
- Позиция (необязательно для заполнения)

	A	B	C
1	First Name,Last Name,Email,Position		
2	Ivan,Ivanov,foobar@example.com,Administrator		
3	Petr,Petrov,petrov@gmail.com,		
4			

Значения полей необходимо вводить в одном столбце, латинскими буквами, через запятую.

Чтобы загрузить CSV-файл с информацией о пользователях, заполните документ и сохраните его на устройстве. Во всплывающем диалоговом окне «Новая группа» нажмите кнопку «+Импорт пользователей» и выберите CSV-файл, который необходимо загрузить. После этого пользователи из списка отобразятся в диалоговом окне.

Имя	Фамилия	Email	Позиция	
Ivan	Ivanov	foobar@exampl...	Administrator	🗑
Petr	Petrov	petrov@gmail.c...		🗑

Чтобы сохранить группу, нажмите кнопку «Сохранить».

Новая группа

Название:
Уникальное название

[+ Импортировать пользователей](#) [Скачать шаблон CSV](#)

Show: entries Search:

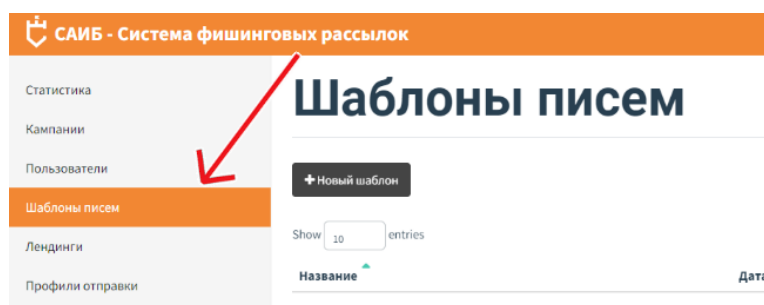
Имя	Фамилия	Email	Позиция
Иван	Иванов	email@example...	Системный администратор

Showing 1 to 1 of 1 entries

ШАБЛОНЫ ПИСЕМ

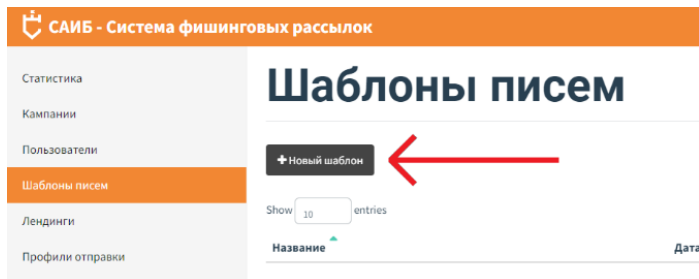
Шаблоны писем — это содержимое электронных писем, которые отправляются целевым объектам (Группам пользователей). Их можно импортировать из существующего сообщения электронной почты или создать с нуля. Они поддерживают отправку вложений и ссылок.

Чтобы создать шаблоны писем или импортировать существующие сообщения электронной почты, необходимо перейти в раздел «Шаблоны писем» в навигационном меню в верхнем левом углу страницы.

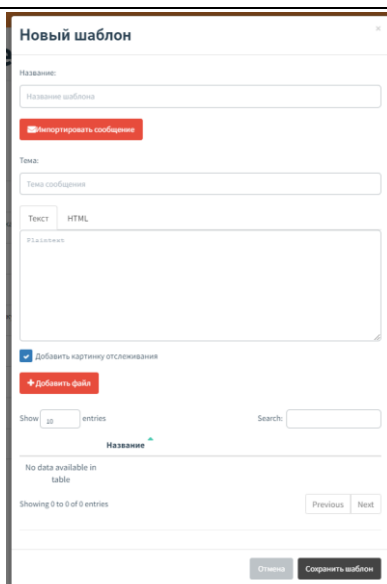


Создание шаблонов

Чтобы создать шаблон, нажмите кнопку «+Новый шаблон».



Появится следующее диалоговое окно:



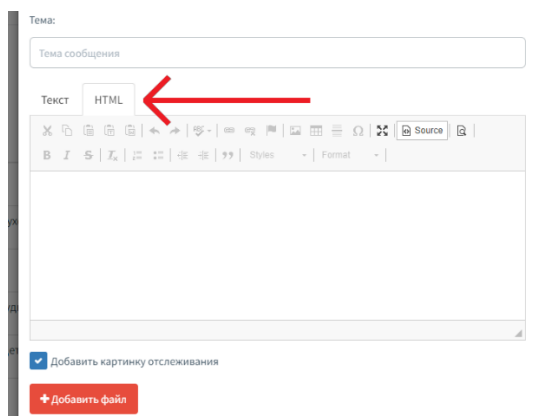
Чтобы создать новый шаблон, в строке «*Название шаблона*» необходимо указать уникальное название письма, а также добавить необходимое содержимое.

Создать новый шаблон письма можно двумя способами:

1. для удобства Вы можете использовать HTML редактор при создании шаблона письма.

Тема сообщения – тема электронного письма.

Тема электронного письма должна быть цепляющей, информативной и краткой.



После создания письма в HTML редакторе по кнопке «Source» вы можете посмотреть итоговый формат письма.

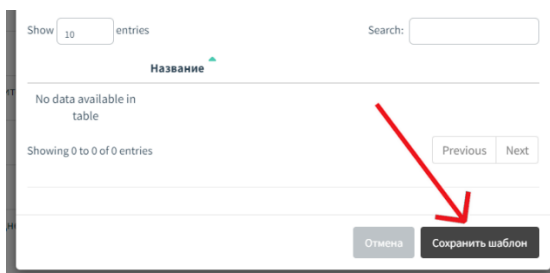
2. импорт сообщений электронной почты

«Система фишинговых рассылок» позволяет импортировать шаблоны писем из существующих сообщений электронной почты. Для того, чтобы воспользоваться данной функцией, во всплывающем диалоговом окне Новый шаблон нажмите кнопку «*Импортировать сообщение*».

Импортировать сообщение



Во всплывающем окне заполните текстовое поле «Содержимое», вставив исходное содержимое электронной почты. Этот контент обычно можно найти с помощью функции «Просмотреть оригинал» многих почтовых клиентов. Нажмите кнопку «Импорт» и далее «Сохранить шаблон».

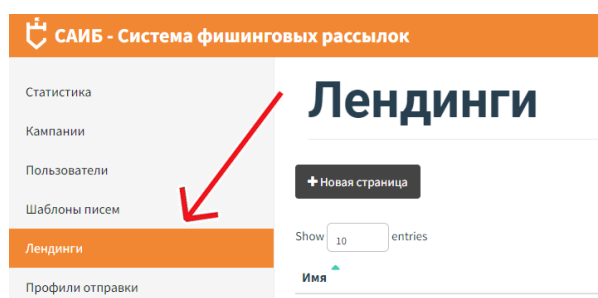


ЛЕНДИНГИ

Пользователи, получившие фишинговые письма из рассылки, «проваливаются» на лендинговые (целевые) страницы при нажатии на ссылки в содержимом письма. Целевые страницы — это веб-страницы, основной задачей которых является сбор контактных данных целевой аудитории.

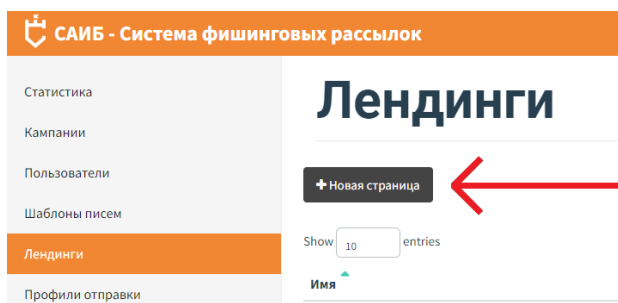
Целевые страницы хранятся в базе данных. «Система фишинговых рассылок» генерирует уникальный идентификатор для каждого получателя в кампании и использует этот идентификатор для динамической загрузки правильной целевой страницы.

Для загрузки лендинговой страницы в систему перейдите в раздел «Лендинги» в навигационном меню в верхнем левом углу страницы.

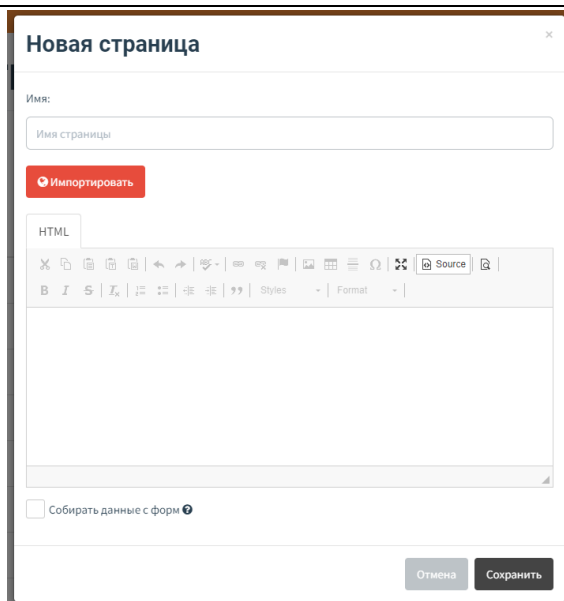


Создание страницы

Чтобы создать страницу, нажмите кнопку «+Новая страница».



Появится следующее диалоговое окно:



Создайте уникальное название страницы в текстовом поле *«Имя страницы»*.

Создание новой страницы поддерживает тот же редактор HTML, что и в разделе *«Шаблоны писем»*.

«Система фишинговых рассылок» также поддерживает функцию импорта сайта из URL-адреса.

Импорт сайта из URL-адреса

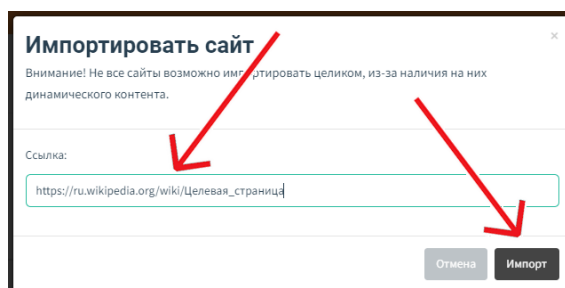
Чтобы воспользоваться данной функцией, во всплывающем окне Новая страница нажмите кнопку *«Импортировать»*.



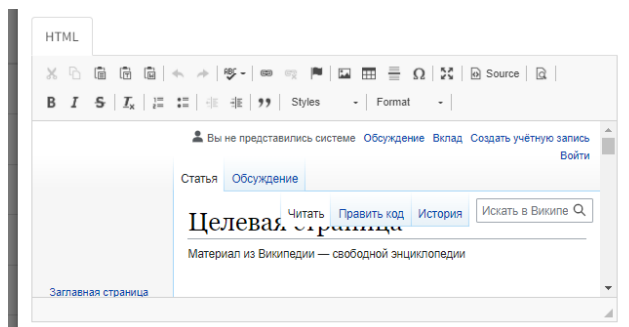
Появится всплывающее диалоговое окно Импортировать сайт. Заполните текстовое поле

Ссылка – адрес электронного ресурса

и нажмите на кнопку *«Импорт»*.



Импортируемая страница отразится в HTML-редакторе в окне Новая страница.

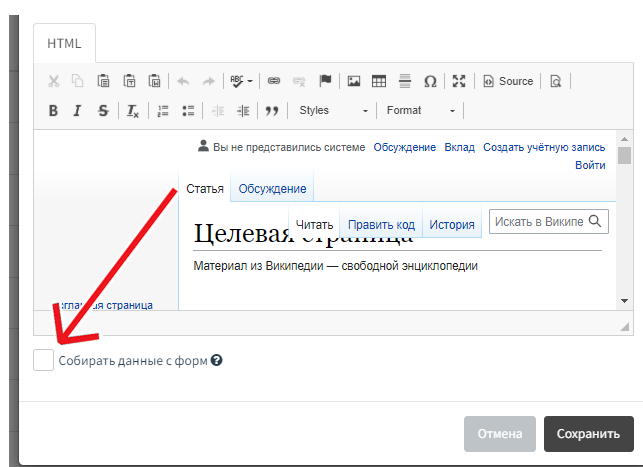


Внимание: Не все сайты возможно импортировать, из-за наличия на них динамического контента!

Перед сохранением страницы Вы можете настроить некоторые параметры.

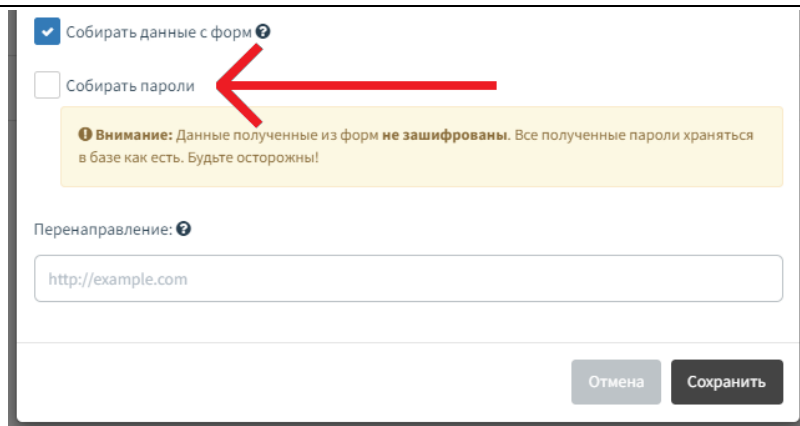
Сбор данных с форм

«Система фишинговых рассылок» позволяет легко захватывать учетные данные с целевой страницы. Чтобы записать учетные данные, просто поставьте галочку рядом с параметром «Собирать данные с форм».



Примечание: Данные, полученные из форм, не зашифрованы. Имейте это в виду.

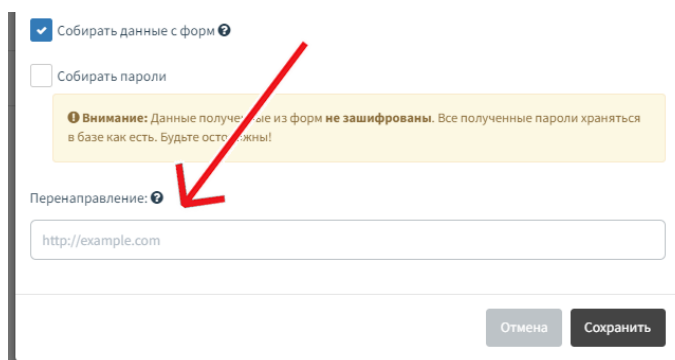
Если Вам необходимо собрать не только логины, но и данные о паролях пользователей, поставьте галочку рядом с параметром «Собирать пароли».



Перенаправление пользователей

Также Вы можете настроить перенаправление. Эта функция предназначена для предотвращения возможных подозрений у пользователей.

«Система фишинговых рассылок» позволяет легко перенаправлять пользователей после отправки учетных данных. Чтобы перенаправить пользователей, введите URL-адрес в текстовое поле «*Перенаправление*».



Примечание: Обязательно укажите полный URL-адрес (включая схему, такую как http:// или https://).

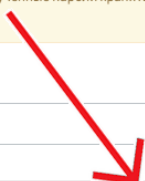
Сохраните созданную страницу с помощью кнопки «*Сохранить*».

Собрать данные с форм ⓘ

Собрать пароли

ⓘ Внимание: Данные полученные из форм **не зашифрованы**. Все полученные пароли хранятся в базе как есть. Будьте осторожны!

Перенаправление: ⓘ

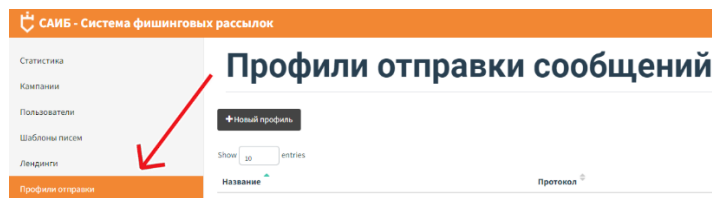


После всех предварительных настроек можно приступить к настройке кампании.

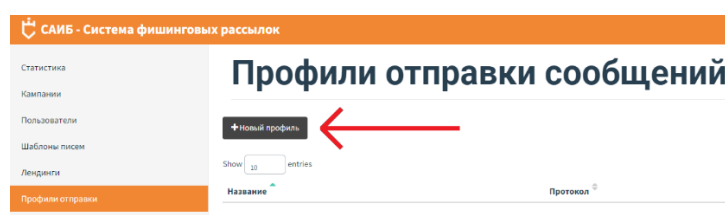
ПРОФИЛИ ОТПРАВКИ

Для отправки электронных писем «Система фишинговых рассылок» требует настройки данных ретрансляции SMTP под названием «Профили отправки».

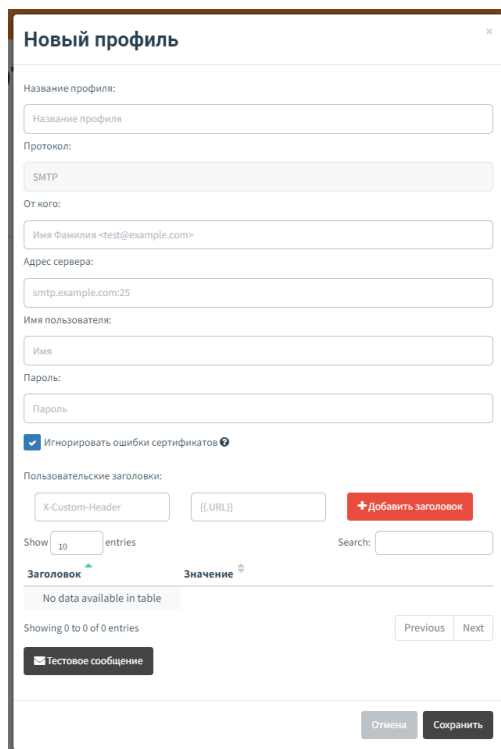
Чтобы настроить профиль отправки, перейдите в раздел «*Профили отправки*» в навигационном меню в верхнем левом углу страницы.



Чтобы создать новый профиль отправки, нажмите кнопку «*+Новый профиль*».



Появится следующее диалоговое окно:



Необходимо заполнить поля.

Название профиля – уникальное имя профиля

От кого – адрес электронной почты отправителя

Важно убедиться, что адрес, указанный в поле «*От кого*», является действительным форматом адреса электронной почты.

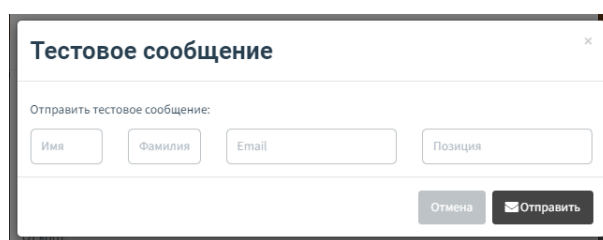
Адрес сервера – адрес SMTP-сервера, с которого будет выполняться рассылка

Убедитесь, что вы верно настроили «*Адрес сервера*» (в полном формате host:port).

Имя пользователя – логин учётной записи почты

Пароль – пароль учётной записи почты

Чтобы проверить конфигурацию SMTP, Вы можете нажать кнопку «*Тестовое сообщение*», заполнить текстовые поля во всплывающем окне и осуществить проверку.



Имя – имя получателя

Фамилия – фамилия получателя

Email – адрес электронной почты получателя.

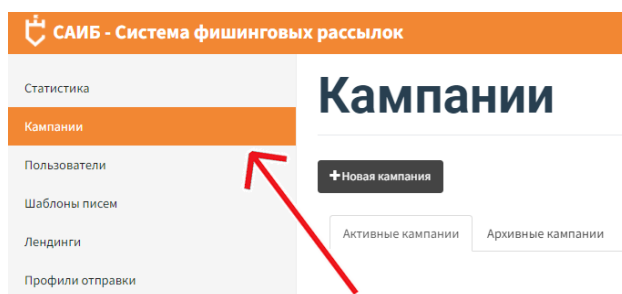
Позиция – должность получателя в компании (необязательно для заполнения).

После ввода данных получателя и нажатия кнопки «*Отправить*» Вы увидите сообщение, указывающее, было ли письмо успешно отправлено.

КАМПАНИИ

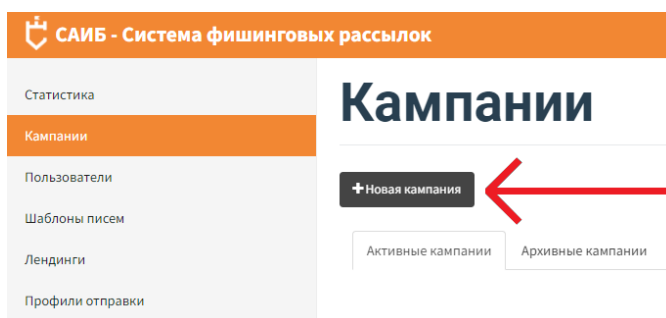
«Система фишинговых рассылок» сосредоточена вокруг запуска кампаний. Кампании включают в себя отправку электронных писем в одну или несколько групп и последующий мониторинг взаимодействия получателей с ними – количество открытых писем, переходов по ссылкам, введенных учетных данных.

Чтобы настроить и запустить кампанию, перейдите в раздел «Кампании» в навигационном меню в верхнем левом углу страницы.

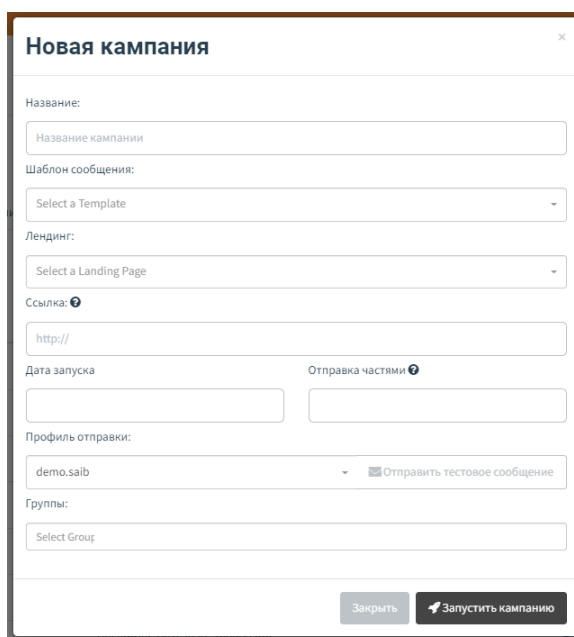


Запуск кампании

Чтобы создать и запустить кампанию, нажмите кнопку «+Новая кампания».



Появится следующее диалоговое окно:



Для настройки кампании необходимо заполнить следующие текстовые поля:

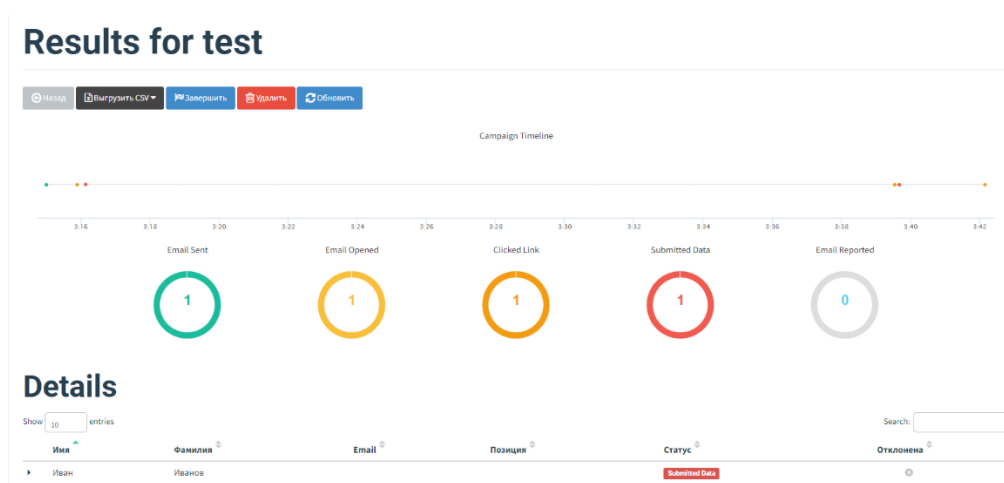
- *Название кампании* – уникальное имя кампании.
- *Шаблон сообщения* – выберите электронное письмо для рассылки (из раздела «Шаблоны писем»).
- *Лендинг* – выберите целевую страницу, открываемую получателем при нажатии на ссылку в шаблоне письма (из раздела «Лендинги»).
- *Ссылка* – URL-адрес, который заполняет {{. URL}}-значение в шаблоне письма. Это должен быть URL-адрес или IP-адрес, указывающий на виртуальный хост.
- *Дата запуска* – это дата начала кампании.
- *Отправка частями* – это дата, когда будут отправлены все электронные письма. Система будет отправлять сообщения частями до указанной даты.
- *Профиль отправки* – это конфигурация SMTP, используемая при отправке электронных писем (из раздела Профили отправки).
- *Группы* – определяет, какие группы получателей должны быть включены в кампанию (из раздела «Пользователи»).

После того, как конфигурация кампании готова к работе, нажмите кнопку «Запустить кампанию», нажмите на сообщение с подтверждением, и все готово!

В зависимости от настроек планирования «Система фишинговых рассылок» либо запустит кампанию немедленно, либо запланирует запуск кампании позже.

Просмотр результатов кампании

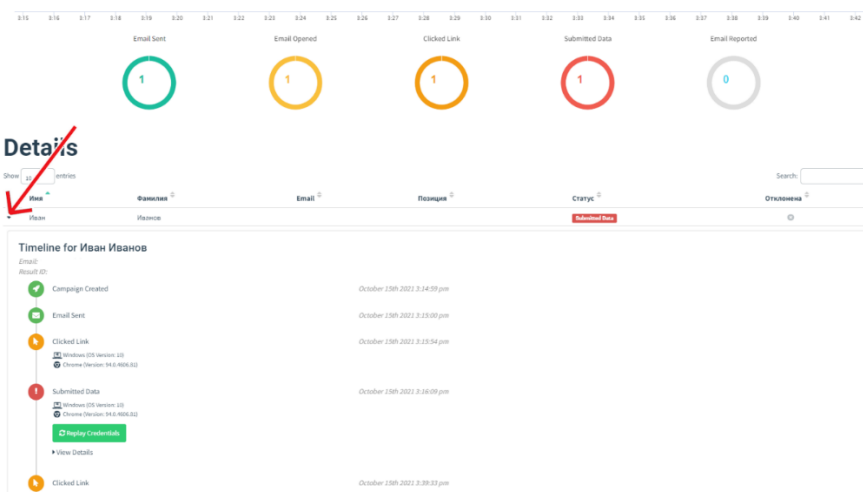
При запуске кампании Вас автоматически перенаправит на экран результатов кампании:



На странице результатов Вы увидите обзорную информацию о статусе кампании.

«Система фишинговых рассылок» позволяет легко просматривать результаты кампании в формате временной шкалы. При нажатии на треугольник слева от имени

пользователя Вы можете ознакомиться с подробными данными о действиях каждого целевого объекта (пользователя).



В области результатов показано, что сделал получатель (например, открыл сообщение электронной почты, щелкнул ссылку или попытался отправить учетные данные) и сколько раз.

Система также записывает информацию об устройстве, которое щелкнуло ссылку или отправило данные. Эти данные анализируются из строки пользовательского агента браузера. Версия операционной системы и браузера отображается под сведениями о событии.

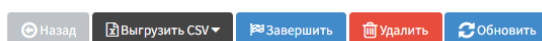
Если при создании целевой страницы был выбран параметр Собирать данные с форм, на панели результатов кампании будут также отображены учетные данные пользователей.

Более расширенную статистику по всем кампаниям можно выгрузить с помощью скрипта «Reporter» (см. раздел «Статистика»).

Завершение кампании

Чтобы завершить кампанию, нажмите кнопку «Завершить» и подтвердите действие.

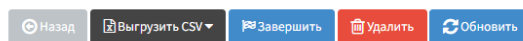
Results for test



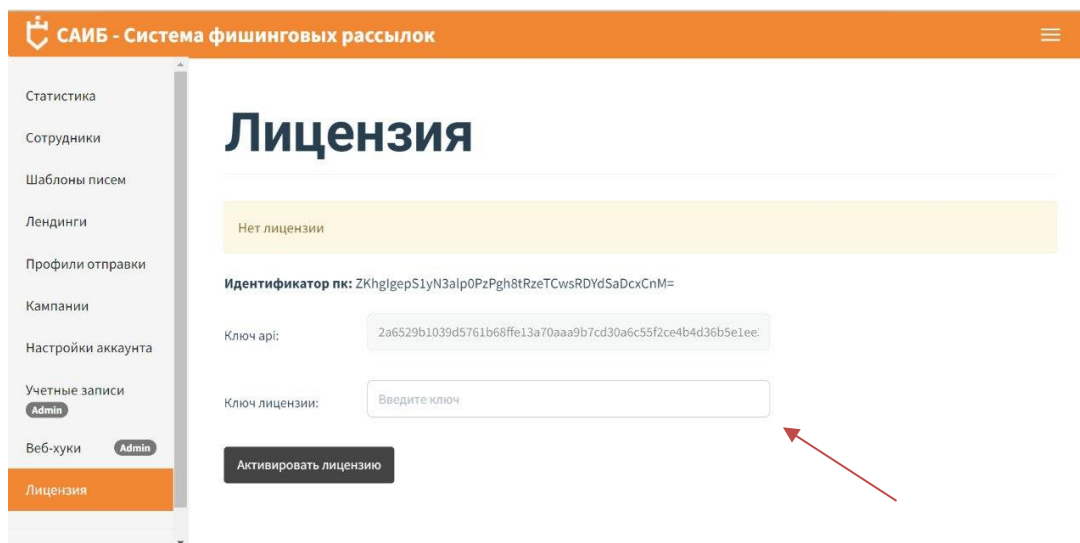
Удаление кампании

Чтобы удалить кампанию, нажмите кнопку «Удалить» и подтвердите действие.

Results for test



Примечание: Это действие **не может** быть отменено, поэтому будьте осторожны при удалении кампании!



В этой вкладке указан ключ ари и идентификатор ПК.

Идентификатор получается путем считывания комплектующих вашего ПК и расчёта хэш-функции из получившихся данных. Идентификатор ПК необходим для выдачи лицензии, его необходимо предоставить представителю услуг.

Выданную лицензию нужно указывать в строку «Ключ лицензии» для ее активации. После активации будет доступны функции создания и запуска кампаний, так же на этой вкладке будут указаны параметры лицензии, такие как: Имя, дата создания, дата истечения, сколько дней осталось до истечения и кол-во писем, которые можно отправить.



ПОДДЕРЖАНИЕ ЖИЗНЕННОГО ЦИКЛА ПРОГРАММНОГО ОБЕСПЕЧЕНИЯ

Устранение неисправностей, выявленных в ходе эксплуатации программного обеспечения.

Неисправности, выявленные в ходе эксплуатации продукта, могут быть исправлены следующим образом: работа специалиста службы технической поддержки по запросу пользователя.

Оказание технической поддержки осуществляется по запросу на электронный адрес info@saib.biz или по телефону +7(383) 309-26-36. Специалист: Санников Вадим.

Время обращения специалистов Заказчика в техническую поддержку для получения услуг с 09:00 по 18:00 (по Новосибирскому времени), за исключением выходных и праздничных дней. Заказчик получает информацию о времени работы устранения ошибки в день обращения.

Поддержание жизненного цикла программного обеспечения.

Поддержание жизненного цикла программного обеспечения (ПО) обеспечивается за счет его обновления по мере внедрения нового функционала в процессе разработки и эксплуатации.

Проведение модернизации (усовершенствование) программного обеспечения.

Программное обеспечение планомерно развивается: появляются новые функциональные возможности. В рамках модернизации осуществляется модификация программы и выпускаются новые версии.

Пользователи могут сообщать о предложениях по усовершенствованию продукта на адрес электронной почты info@saib.biz или по телефону +7(383)309-26-36. Каждое предложение будет рассмотрено и, в случае признания его эффективности, в план по разработке будут внесены соответствующие изменения.

В рамках модернизации оказываются следующие услуги:

- выявление ошибок в функционировании Программного обеспечения;
- исправление ошибок, выявленных в функционировании продукта;
- прием заявок от конечного пользователя на внесение изменений и дополнений в Систему;
- оказание консультационной помощи по вопросам технической реализации пожеланий, указанных в заявке;
- модернизация Программного продукта по заявкам конечного пользователя.

